

第28回 グループホームふるさと桜 運営推進会議 会議録

開催日時	令和1年6月28日(金) 14:00~15:00	
開催場所	グループホームふるさと桜 1階多目的室	
出席者	瀧原様(入居者代表) 片岡様(家族代表) 森永様(家族代表) 石坂様(知見を有する者) 吹田様(地域代表) 財原様(地域代表) 藤井様(地域包括支援センター) 大貫(施設長) 大田(管理者)	
議題	1	運営状況
	2	入居者様の日頃の生活状況
	3	地域との交流について
	4	会議参加者との意見交換
	5	
議事	<p>1・2、運営状況について、管理者より報告。(別紙資料参照)</p> <ul style="list-style-type: none"> <li>・5月6月に2名の方が入院をされております。1人は慢性硬膜下血種、1人は偽通風であり、2名とも10日ほどの入院加療をされ、退院されてきております。</li> <li>・事故に関しては、居室での転倒の事故報告があがっており、安全に動作をして頂けるように環境を整備しています。また、服薬関係の事故報告もあがっており、再度服薬介助方法の確認を職員と行っています。</li> <li>・行事は、5月に淡路島へいちご狩り、昼食の外出に行かせていただきました。6月には区内のショッピングセンターへ買い物に行かせていただいています。</li> </ul> <p>3、地域との交流報告について、管理者より報告。</p> <ul style="list-style-type: none"> <li>・清掃活動は、時間の調整が困難であり実施できていません。再度、時間調整をし、再開できるよう検討をしていきます。</li> <li>・8月には東垂水の夏祭り、法人主催の夏祭りがありますので、入居者様をお連れして、お祭りの雰囲気を感じて頂く予定です。</li> </ul> <p>4、意見交換</p> <ul style="list-style-type: none"> <li>・管理者より:5月に神戸市の実施指導を受けています。大きな指摘はなかったですが、介護計画書の同意年月日の元号間違いや、作成日から同意日までの期間が長いことに対して指摘を受けています。改善策として同意年月日の確認徹底、計画書を郵送した際には発送日、受け取り日を計画書に記載するようにしています。</li> <li>・吹田様より:7月18日に福祉センターにおいてフレイルチェックを開催する予定です。</li> </ul> <p style="text-align: right;">次回:8月23日14:00~開催予定</p>	

グループホームふるさと桜 入居者様状況 令和1年6月28日現在

入居者様	在籍人数		性別	性別	
	ユニット	人数		ユニット	人数
	八重	9名		八重	1名 8名
	枝垂	9名		枝垂	2名 7名
	全体	18名		全体	3名 15名

平均年齢	ユニット	男性	女性	合計
		八重	89.0	88.4
	枝垂	80.5	85.4	83.0
	全体	84.8	86.9	85.8

介護度別	ユニット	要支援2	要介護1	要介護2	要介護3	要介護4	要介護5
		八重	0	3	1	4	1
	枝垂	0	1	3	2	1	2
	全体	0	4	4	6	2	2
	平均	2.66					

障害高齢者日常生活自立度別人数		J	A1	A2	B1	B2	C1	C2
		八重	0	0	7	2	0	0
	枝垂	0	0	6	3	0	0	0
	全体	0	0	13	5	0	0	0

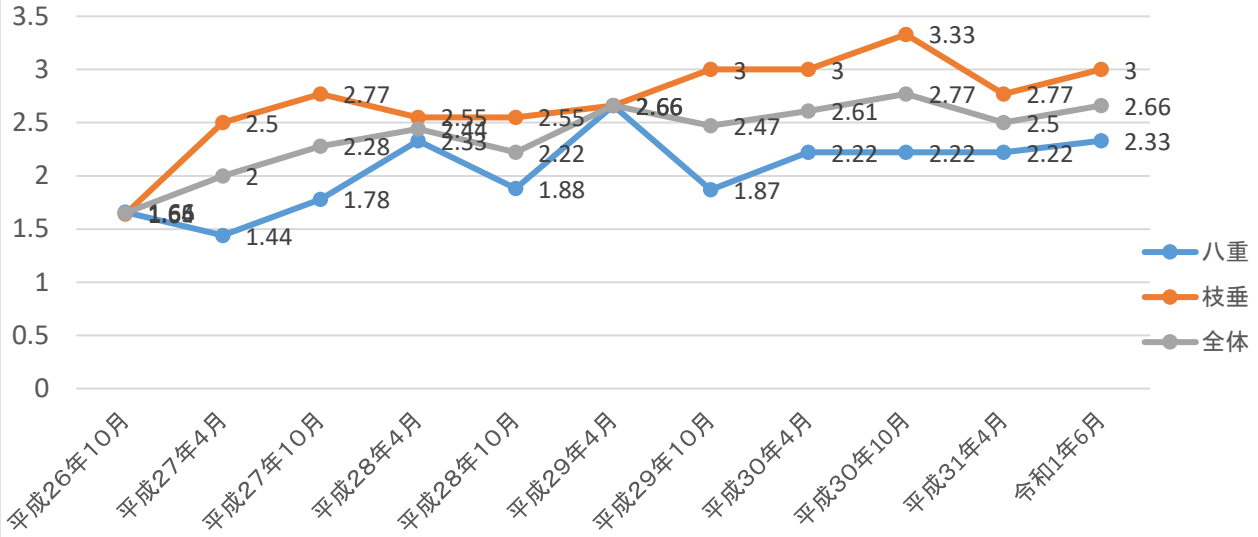
認知症高齢者日常生活自立度別人数		I	II a	II b	III a	III b	IV	V
		八重	0	1	1	4	3	0
	枝垂	0	0	4	1	2	2	0
	全体	0	1	5	5	5	2	0

令和1年度の入院延べ日数	令和1年度	
		八重
	枝垂	0

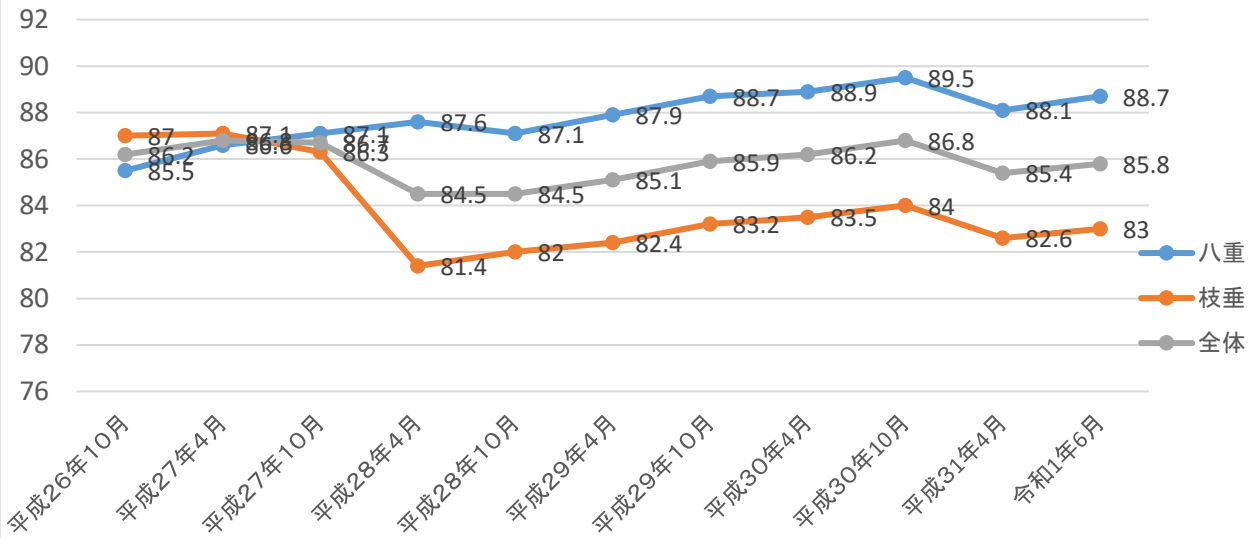
在籍月	平成31年2月	平成31年4月	令和1年6月
平均年齢(八重)	87.9	88.1	88.7
平均年齢(枝垂)	83	82.6	83
平均年齢(全体)	85.4	85.4	85.8
平均介護度(八重)	2.22	2.22	2.33
平均介護度(枝垂)	3.11	2.77	3.00
平均介護度(全体)	2.67	2.5	2.66

過去2ヶ月間の入居・退居の状況	5月	6月
	入居	0
退居	0	0

### 入居者平均介護度推移



### 平均年齢推移



# グループホームふるさと桜 事故報告・ヒヤリハット報告状況

(令和1年5月～令和1年6月28日)

		事故報告				ヒヤリハット			
		転倒・転落	受傷	薬関連	その他	転倒・転落	受傷	薬関連	その他
5月	八重(1階)	1	1	0	1	0	0	2	2
	枝垂(2階)	0	2	2	0	1	0	1	2
	合計	1	3	2	1	1	0	3	4

		事故報告				ヒヤリハット			
		転倒・転落	受傷	薬関連	その他	転倒・転落	受傷	薬関連	その他
6月	八重(1階)	0	1	0	0	0	0	0	0
	枝垂(2階)	1	1	0	0	0	0	4	1
	合計	1	2	0	0	0	0	4	1

## 事故に対する対策

・居室の中での転倒事故の報告が上がっています。生活動作はご自分でされている方ですが、靴がきちんと履けていないことがあるため、職員が確認をしています。また、2階のユニットの床はフローリングの素材を使用しており、立ち上がりの時にすべることがあります。ベッドサイドにマットを敷き、滑りにくいよう環境を整えています。

・薬に関する事故が2件あがっており、床に落ちていた薬を発見した内容が1件、屯用の下剤を服用していなかった内容が1件です。2件共に確認が不足していたことが原因となっています。新しい職員の入職もありますので、再度服薬介助方法も確認を職員と行っていきます。

