

第35回 グループホームふるさと桜 運営推進会議 会議録

| | | |
|------|---|--------------|
| 開催日時 | 令和2年8月28日(金) | |
| 開催場所 | グループホームふるさと桜 | |
| 出席者 | 中西様(家族代表) 三浦様(家族代表) 西澤様(地域代表) 吹田様(地域代表) 石坂様(知見を有する者) 山崎様(地域包括支援センター) 石川様(地域包括支援センター) 大貫(施設長) 大田(管理者) | |
| 議題 | 1 | 運営状況 |
| | 2 | 入居者様の日頃の生活状況 |
| | 3 | 地域との交流について |
| | 4 | 会議参加者との意見交換 |
| | 5 | |
| 議事 | <p>※新型コロナウイルス感染予防対策の為、会議は開催しませんでした。運営状況、事故ヒヤリハット報告状況などの資料を、会議参加者へ送付し、内容確認をして頂きました。内容に対してのご意見、それに対する回答は下記に記載させていただきます。</p> <p>・管理者より この度、家族会代表である森永様の退居に伴い、家族会会長、副会長の変更がありました。会長は中西様、副会長は三浦様となります。今回から三浦様にも運営推進会議への参加をして頂いております。</p> <p>・西澤様より 11月に予定しておりました『ふれあい文化祭』は、新型コロナウイルス感染予防の為、中止となりました。</p> <p>・山崎様、石川様より 男性の入居者数が減っているようですが、何か特別な理由はありますか？ ⇒管理者より: 特別な理由は無いです。退居の方が出ると、申し込みをされている順番に連絡をし、入居の相談をしています。入居の申し込みをされている方の中でも、男性の方は少ない状況です。</p> <p>要支援2の方は、今後受け入れは可能ですか？ ⇒管理者より: 要支援2の方の受け入れは可能です。現在入居されている方の中にも、入居当時は要支援2の方もおられます。</p> <p>・管理者より 社会福祉法人絆福祉会では、新型コロナウイルスの感染予防対策として、新規感染者数などの状況に合わせた感染予防対策をさせて頂いております。8月28日現在においては、業者などの外部の方の入館は禁止としており、ご家族の面会は、LINEアプリを使用したオンライン面会で対応をさせて頂いております。</p> <p style="text-align: right;">次回: 10月23日14:00～開催予定</p> | |

グループホームふるさと桜 入居者様状況

令和2年8月28日現在

入居者様
在籍人数

| ユニット | 在籍人数 |
|------|------|
| 八重 | 9名 |
| 枝垂 | 9名 |
| 全体 | 18名 |

性別

| ユニット | 男性 | 女性 |
|------|----|-----|
| 八重 | 0名 | 9名 |
| 枝垂 | 3名 | 6名 |
| 全体 | 3名 | 15名 |

平均年齢

| ユニット | 男性 | 女性 | 合計 |
|------|------|------|------|
| 八重 | | 87.3 | 87.3 |
| 枝垂 | 82.7 | 84.2 | 83.4 |
| 全体 | 82.7 | 85.7 | 84.7 |

介護度別人数

| ユニット | 要支援2 | 要介護1 | 要介護2 | 要介護3 | 要介護4 | 要介護5 |
|------|------|------|------|------|------|------|
| 八重 | 0 | 2 | 1 | 2 | 3 | 1 |
| 枝垂 | 0 | 1 | 3 | 1 | 3 | 1 |
| 全体 | 0 | 3 | 4 | 3 | 6 | 2 |
| 平均 | 3.00 | | | | | |

障害高齢者日常生活自立度別
人数

| | J | A1 | A2 | B1 | B2 | C1 | C2 |
|----|---|----|----|----|----|----|----|
| 八重 | 0 | 0 | 6 | 2 | 1 | 0 | 0 |
| 枝垂 | 0 | 0 | 6 | 2 | 1 | 0 | 0 |
| 全体 | 0 | 0 | 12 | 4 | 2 | 0 | 0 |

認知症高齢者日常生活自立度別
人数

| | I | II a | II b | III a | III b | IV | V |
|----|---|------|------|-------|-------|----|---|
| 八重 | 0 | 0 | 2 | 6 | 0 | 1 | 0 |
| 枝垂 | 0 | 0 | 3 | 3 | 1 | 2 | 0 |
| 全体 | 0 | 0 | 5 | 9 | 1 | 3 | 0 |

入院延べ日数

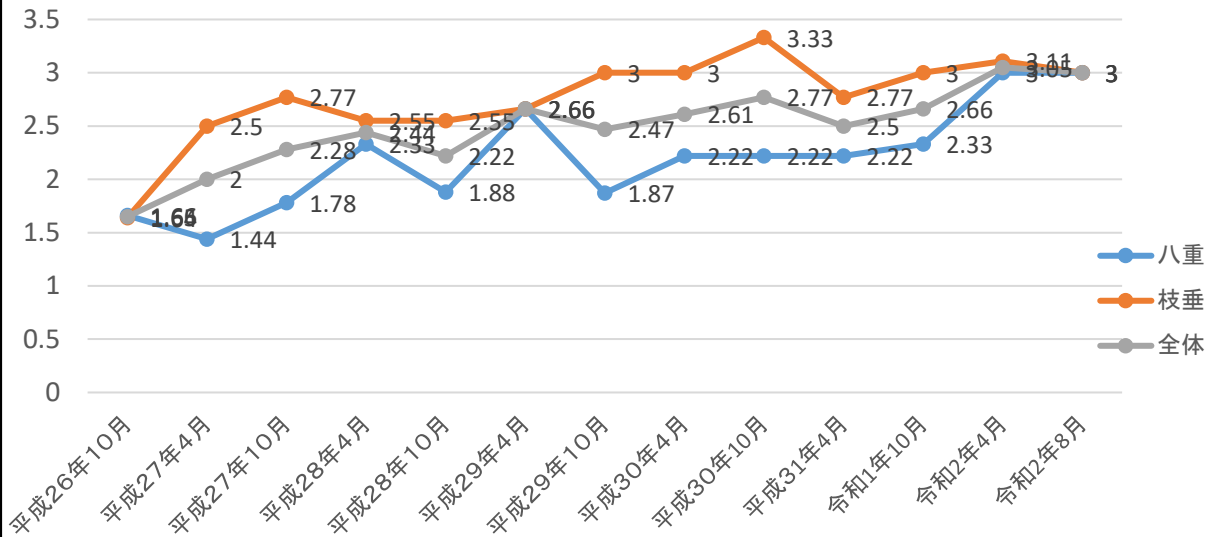
| | 令和2年度 |
|----|-------|
| 八重 | 8 |
| 枝垂 | 48 |

入居・退居の状
況

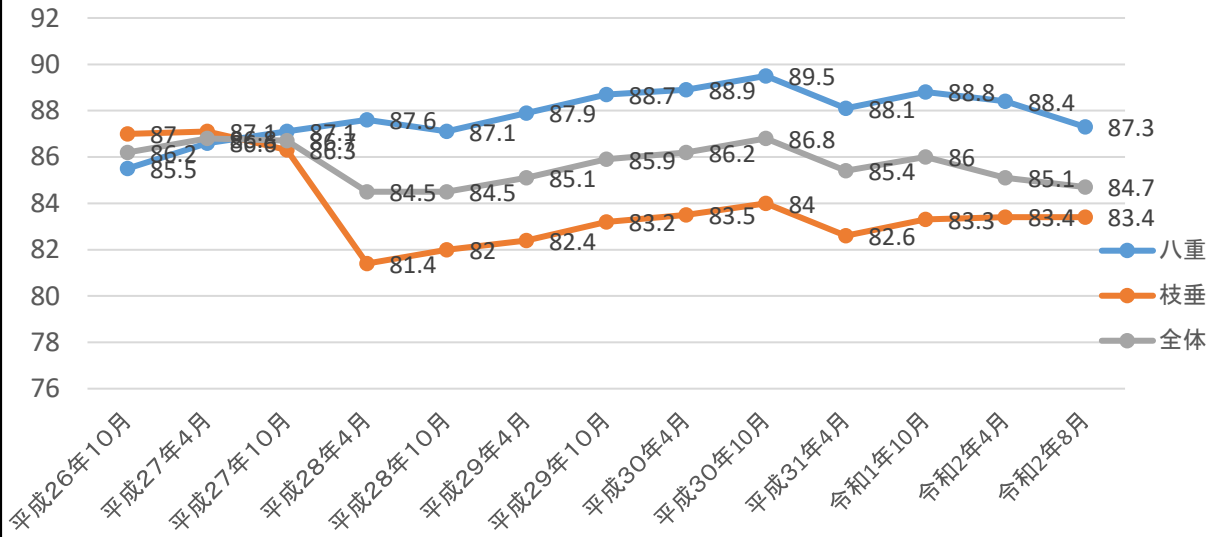
| | 令和2年度 |
|----|-------|
| 入居 | 2 |
| 退居 | 2 |

| 在籍月 | 令和2年 4月 | 令和2年 6月 | 令和2年 8月 |
|---------------|------------|------------|------------|
| 平均年齢 (八重) | 88.4 | 87.2 | 87.3 |
| 平均年齢 (枝垂) | 83.4 | 83.4 | 83.4 |
| 平均年齢 (全体) | 85.1 | 84.7 | 84.7 |
| 平均介護度 (八重) | 3.00 | 3.00 | 3.00 |
| 平均介護度 (枝垂) | 3.11 | 3.00 | 3.00 |
| 平均介護度 (全体) | 3.05 | 3.00 | 3.00 |

入居者平均介護度推移



平均年齢推移



令和2年度 事故報告・ヒヤリハット報告状況

(令和2年7月～令和2年8月28日)

| 7月 | 事故報告 | | | | | ヒヤリハット | | | | | | |
|----|------|----|----|-----|-----|--------|----|----|-----|---------|------|-----|
| | 転倒 | 転落 | 受傷 | 薬関連 | その他 | 転倒 | 転落 | 受傷 | 薬関連 | ベッドブレーキ | ベッド柵 | その他 |
| 八重 | 1 | 0 | 2 | 0 | 1 | 0 | 0 | 0 | 0 | 0 | 0 | 1 |
| 枝垂 | 0 | 0 | 1 | 1 | 0 | 3 | 0 | 0 | 3 | 2 | 1 | 0 |
| 合計 | 1 | 0 | 3 | 1 | 1 | 3 | 0 | 0 | 3 | 2 | 1 | 1 |

| 8月 | 事故報告 | | | | | ヒヤリハット | | | | | | |
|----|------|----|----|-----|-----|--------|----|----|-----|---------|------|-----|
| | 転倒 | 転落 | 受傷 | 薬関連 | その他 | 転倒 | 転落 | 受傷 | 薬関連 | ベッドブレーキ | ベッド柵 | その他 |
| 八重 | 0 | 0 | 3 | 0 | 0 | 1 | 0 | 0 | 0 | 0 | 0 | 0 |
| 枝垂 | 2 | 0 | 0 | 1 | 0 | 1 | 0 | 0 | 2 | 0 | 0 | 1 |
| 合計 | 2 | 0 | 3 | 1 | 0 | 2 | 0 | 0 | 2 | 0 | 0 | 1 |

事故に対する対策

・以前多く発生していた、ベッドのブレーキ忘れやL字柵の設置忘れ等の職員が原因となるヒヤリハットの発生件数は少なくなっております。引き続き、一つ一つの行動の確認をすることで、事故の予防に努めていきます。

