

第39回 グループホームふるさと桜 運営推進会議 会議録

開催日時	令和3年4月23日(金)	
開催場所	新型コロナウイルス感染拡大予防対策の為、書面での開催とする。	
出席者	中西様(家族代表) 三浦様(家族代表) 西澤様(地域代表) 吹田様(地域代表) 財原様(地域代表) 石坂様(知見を有する者) 山崎様(地域包括支援センター) 大貫(施設長) 大田(管理者)	
議題	1	運営状況
	2	入居者様の日頃の生活状況
	3	地域との交流について
	4	その他
	5	
議事	<p>※新型コロナウイルス感染拡大を受け、今回の運営推進会議は集まっての開催は中止とし、書面での状況報告とさせていただきます。</p> <p>1・2、運営状況について、管理者より報告。(別紙資料参照)</p> <ul style="list-style-type: none"> ・現在18名の在籍です。3月は入退居、入院もありませんでした。4月は1階の入居者様が1名9日に特別養護老人ホームふるさとへご転居され、その後11日に新しく女性の入居者様をご入居されております。また、1階の入居者様が1名、9日に総胆管結石の為、入院となりましたが、26日に退院されております。 ・新型コロナウイルス感染拡大が続いており、外出の行事は行えませんでした。毎年、健康公園へお花見に行かせて頂くのですが、今年はいえず、法人敷地内での花見となりました。出来る限り春を感じて頂ける様に、各ユニット中に桜の飾りつけをさせて頂きました。 ・事故、ヒヤリハットに関して、令和2年度は、年間を通じて転倒、受傷(内出血)、服薬管理の報告が挙がる結果となりました。服薬管理に関しては、職員の確認不足が原因となることが多く、継続した指導を行う事で、再発の予防に努めてまいります。また、転倒、受傷に関しては、入居者様の状態に合わせた介助方法、環境を適宜整える事で、事故の再発予防に努めてまいります。 <p>3、地域との交流報告について、管理者より報告。</p> <ul style="list-style-type: none"> ・新型コロナウイルス感染予防対策として、入居者様の外出を控えており、買い物などの外出は出来ていない状況です。 <p>4、その他</p> <ul style="list-style-type: none"> ・新型コロナウイルス対策について 現在、当ホームにおいては直接の面会は中止とさせて頂いており、LINEを使用した、オンライン面会のみでの対応を継続させて頂いております。また、日頃の様子を出来る限りお伝えできるよう、ユーチューブでの動画配信、個別の動画の提供を準備しております。動画配信、提供に関しては5月より運用する予定です。 <p style="text-align: right;">次回開催予定:6月25日(金)14:00~15:00</p>	

グループホームふるさと桜 入居者様状況

令和3年4月23日現在

入居者様
在籍人数

ユニット	在籍人数
八重	9名
枝垂	9名
全体	18名

性別

ユニット	男性	女性
八重	0名	9名
枝垂	3名	6名
全体	3名	15名

平均年齢

ユニット	男性	女性	合計
八重		86.2	86.2
枝垂	83.7	85.2	84.4
全体	83.7	85.7	85.0

介護度
別人数

ユニット	要支援2	要介護1	要介護2	要介護3	要介護4	要介護5
八重	0	3	1	2	2	1
枝垂	0	1	3	1	2	2
全体	0	4	4	3	4	3
平均	2.89					

入居期間
別人数

	1年未満	1～3年	3～5年	5年以上
八重	4	2	1	2
枝垂	3	2	2	2
全体	7	4	3	4

障害高齢者
日常生活
自立度
別人数

	J	A1	A2	B1	B2	C1	C2
八重	0	0	6	1	2	0	0
枝垂	0	0	6	0	3	0	0
全体	0	0	12	1	5	0	0

認知症
高齢者
日常生活
自立度
別人数

	I	II a	II b	III a	III b	IV	V
八重	0	2	1	5	0	1	0
枝垂	0	3	2	3	1	0	
全体	0	5	3	8	1	1	0

入院延
べ日数

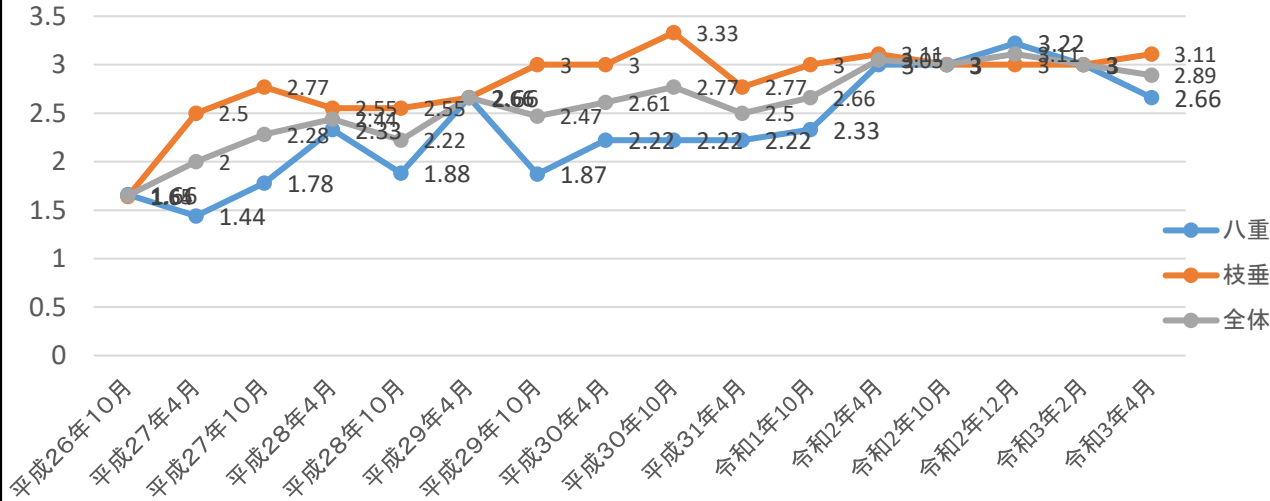
	令和2年度
八重	112
枝垂	60

	在籍月	令和2年4月	6月	8月	10月	12月	令和3年2月	4月
平均年齢	八重	88.4	87.2	87.3	88	88.2	86.3	86.2
	枝垂	83.4	83.4	83.4	84.2	84.3	84.2	84.4
	全体	85.1	84.7	84.7	85.4	85.6	84.9	85.0
平均介護度	八重	3.00	3.00	3.00	3.00	3.22	3.00	2.66
	枝垂	3.11	3.00	3.00	3.00	3.00	3.00	3.11
	全体	3.05	3.00	3.00	3.00	3.11	3.00	2.89

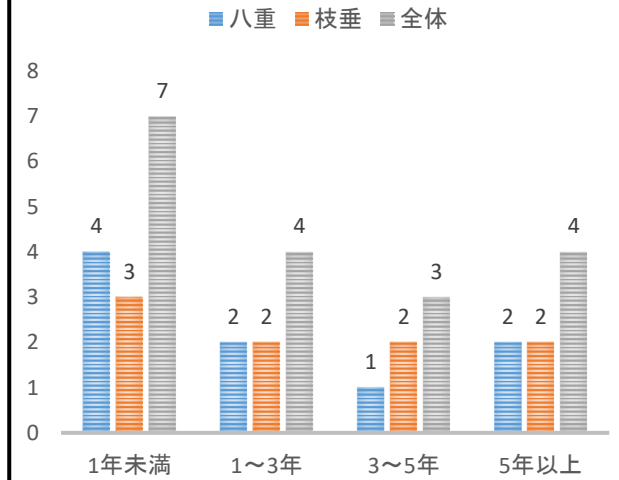
入居・退
居の状
況

	令和2年度
入居	4
退居	4

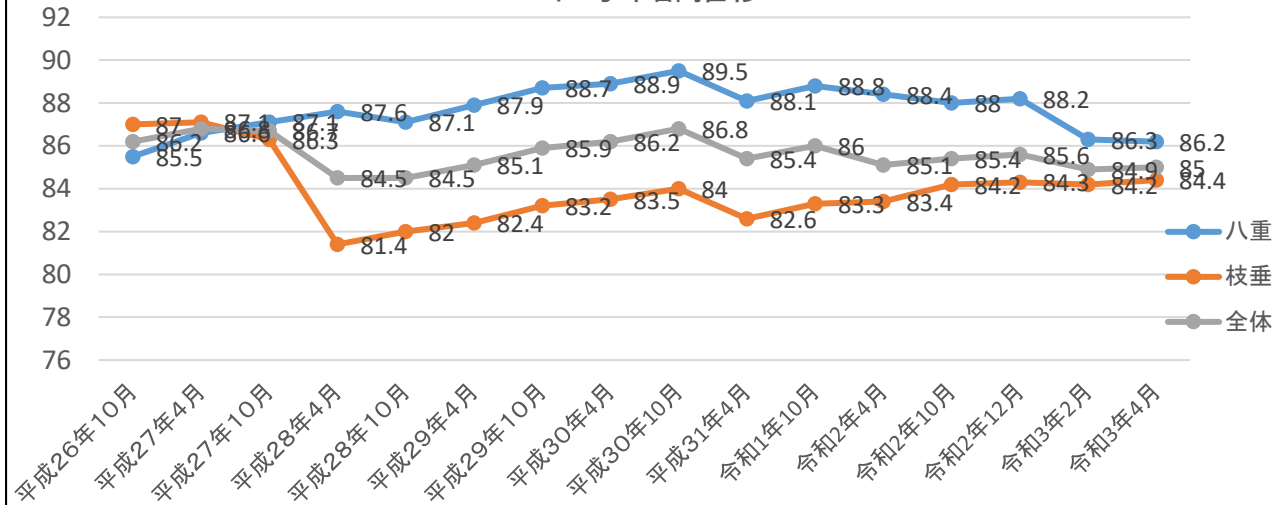
入居者平均介護度推移



入居期間別人数



平均年齢推移



令和3年度 事故報告・ヒヤリハット報告状況

(令和3年3月～令和3年4月)

		事故報告					ヒヤリハット						
		転倒	転落	受傷	薬関連	その他	転倒	転落	受傷	薬関連	ベッドブレイキ	ベッド柵	その他
3月	八重	2	0	2	1	0	3	0	0	1	0	0	2
	枝垂	0	0	0	2	0	0	0	0	2	0	2	0
	合計	2	0	2	3	0	3	0	0	3	0	2	2

		事故報告					ヒヤリハット						
		転倒	転落	受傷	薬関連	その他	転倒	転落	受傷	薬関連	ベッドブレイキ	ベッド柵	その他
4月	八重	0	0	2	1	1	0	0	0	1	0	0	1
	枝垂	0	0	0	0	0	0	0	0	3	0	0	3
	合計	0	0	2	1	1	0	0	0	4	0	0	4

事故に対する対策

・令和2年度に関しては、年間を通して転倒事故、服薬管理事故、内出血の発見報告が続いた結果となりました。服薬管理に関しては、職員の確認不足が原因となっている事故が殆どであり、引き続き、服薬管理方法の指導を行っていきます。転倒や内出血の事故に関しては、入居者様の状態に合わせた介助方法の見直し、環境の見直しを適宜行う事で安全に過ごして頂ける用支援をしていきます。ヒヤリハットに関しては、事故件数と同等の報告件数でした。本来、事故を未然に防ぐためのヒヤリハット報告である為、事故に繋がる状況を発見した際は、必ず報告を挙げていき、事故防止に努めていきます。

