

第49回 グループホームふるさと桜 運営推進会議 会議録

開催日時	令和4年12月16日(金)	
開催場所	新型コロナウイルス感染拡大の為、書面開催とする	
出席者	三浦様(家族代表) 中西様(家族代表) 石坂様(知見を有する者) 西澤様(地域代表) 吹田様(地域代表) 山崎様(地域包括支援センター) 大田(管理者)	
議題	1	運営状況
	2	入居者様の日頃の生活状況
	3	地域との交流について
	4	その他
	5	
議事	<p>1・2、運営状況について(別紙資料参照)</p> <ul style="list-style-type: none"> <li>・現在18名の在籍となっております。10月27日に1名ご退居され、そのあとは10月30日にご入居されております。</li> <li>・事故に関して、別紙にある様に新しくご入居された方の事故が続いております。内容としては転倒や受傷(内出血の発見)が多く上がっております。ご入居者の行動の見守りをし、再発予防に努めておりますが、職員が見守りを出来ていない時の事故も多くあります。転倒などをされても受傷しないようにクッション材の設置など環境面の整備をさせていただいております。また、12月には食前薬を提供し忘れる事故が続いて発生しました。新しく入職した職員が続けて忘れてしまっており、提供漏れなどが無いか確認する事を再度徹底するよう指導をしております。</li> <li>・新型コロナウイルス感染が続いており、外出頻度は少ない状況が続いております。法人内の散歩など出来る限り外の空気を吸っていただける機会を提供しております。また、11月には感染症対策を行った上で、健康公園へ紅葉を見に行かせていただきました。また、月に1回ではありますが、移動販売『とくしまる』に来てもらい、実際に買い物をしてもらえる環境を提供させていただいております。</li> </ul> <p>3、地域との交流報告について</p> <ul style="list-style-type: none"> <li>・新型コロナウイルス感染予防対策として、入居者様の日々の外出を控えております。</li> </ul> <p>4、その他</p> <ul style="list-style-type: none"> <li>・新型コロナウイルス感染症について</li> <li>12月に2階ユニット職員が家庭内感染により新型コロナウイルス感染陽性となりました。他の職員やご入居者への感染拡大はなく、陽性となった職員も療養期間後、復帰となっております。法人内事業所や近隣の事業所においても、感染者が増えている状況です。引き続き、感染症対策は徹底させていただきます。面会に関しても、オンライン面会もしくは窓越し面会での対応とさせていただきます。</li> </ul> <p style="text-align: center;">次回開催予定: 令和5年2月24日(金) 14:00~15:00</p>	

# グループホームふるさと桜 入居者様状況

令和4年12月16日現在

入居者様  
在籍人数

ユニット	在籍人数
八重	9名
枝垂	9名
全体	18名

性別

ユニット	男性	女性
八重	1名	8名
枝垂	0名	9名
全体	1名	17名

平均年齢

ユニット	男性	女性	合計
八重	79.0	89.1	88.0
枝垂		86.8	86.8
全体	79.0	87.9	87.4

介護度別  
人数

ユニット	要支援2	要介護1	要介護2	要介護3	要介護4	要介護5
八重	0	3	1	3	2	0
枝垂	0	3	1	4	1	0
全体	0	6	2	7	3	0
平均	2.38					

入居期間  
別人数

	1年未満	1~3年	3~5年	5年以上
八重	3	4	1	1
枝垂	3	3	2	1
全体	6	7	3	2

障害高齢者  
日常生活自立度  
別人数

	J	A1	A2	B1	B2	C1	C2
八重	0	0	8	0	1	0	0
枝垂	0	0	7	1	1	0	0
全体	0	0	15	1	2	0	0

認知症高齢者  
日常生活自立度  
別人数

	I	IIa	IIb	IIIa	IIIb	IV	V
八重	0	2	1	5	1	0	0
枝垂	0	3	2	3	1	0	0
全体	0	5	3	8	2	0	0

空床延べ  
日数

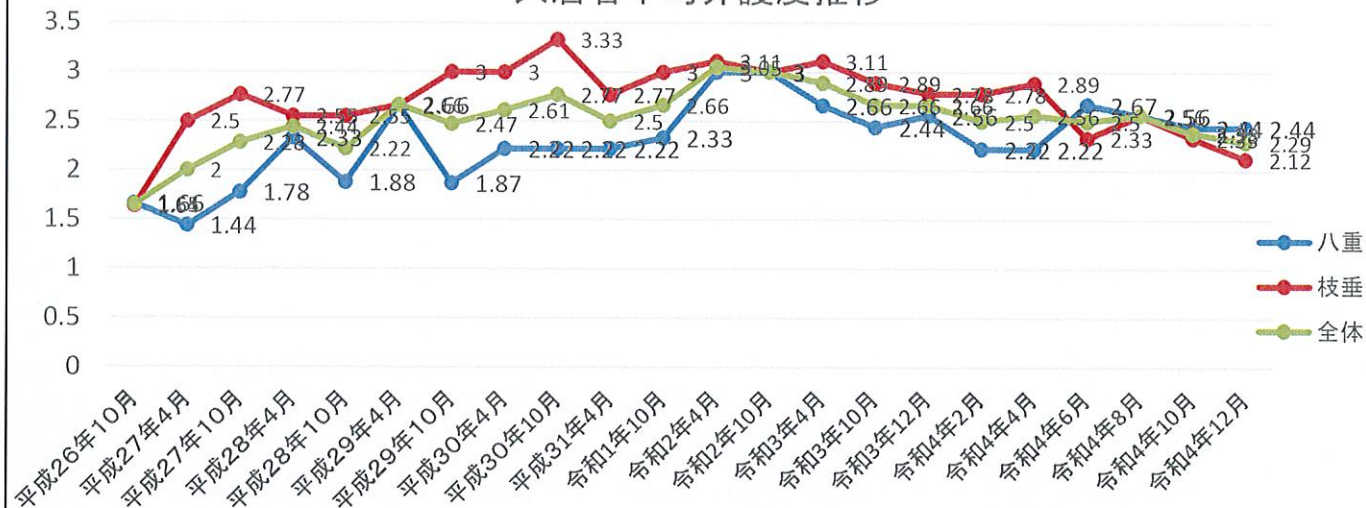
	八重	枝垂	合計
入院	0	0	0
完全空床	6	2	8

	在籍月	令和3年4月	6月	8月	10月	12月	令和4年2月	4月	6月	8月	10月	12月
平均年齢	八重	86.2	86	86.1	87	87.4	86.8	86.2	88.1	88.1	87.5	88
	枝垂	84.4	84.4	84.1	84.2	86.2	86.2	85.4	85.9	86.1	86.7	86.8
	全体	85.0	84.9	84.8	85.1	86.8	86.5	85.8	87.0	87.1	87.1	87.4
平均介護度	八重	2.66	2.66	2.66	2.44	2.56	2.22	2.22	2.67	2.56	2.44	2.44
	枝垂	3.11	3.11	2.66	2.89	2.78	2.78	2.89	2.33	2.56	2.12	2.33
	全体	2.89	2.89	2.66	2.66	2.66	2.50	2.56	2.50	2.56	2.29	2.38

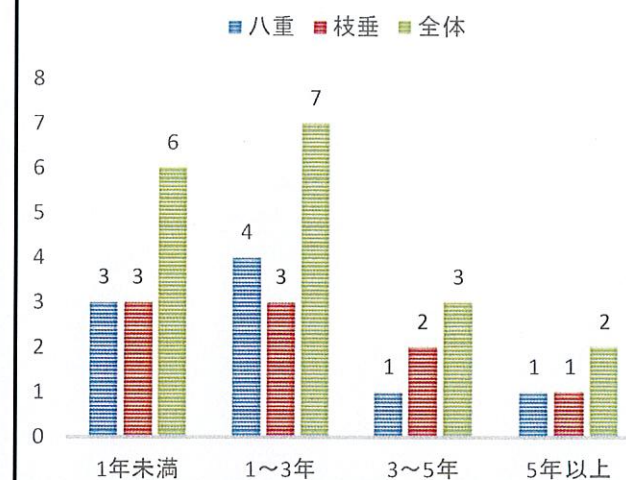
入居・退  
居の状況

	令和4年度
入居	5
退居	5

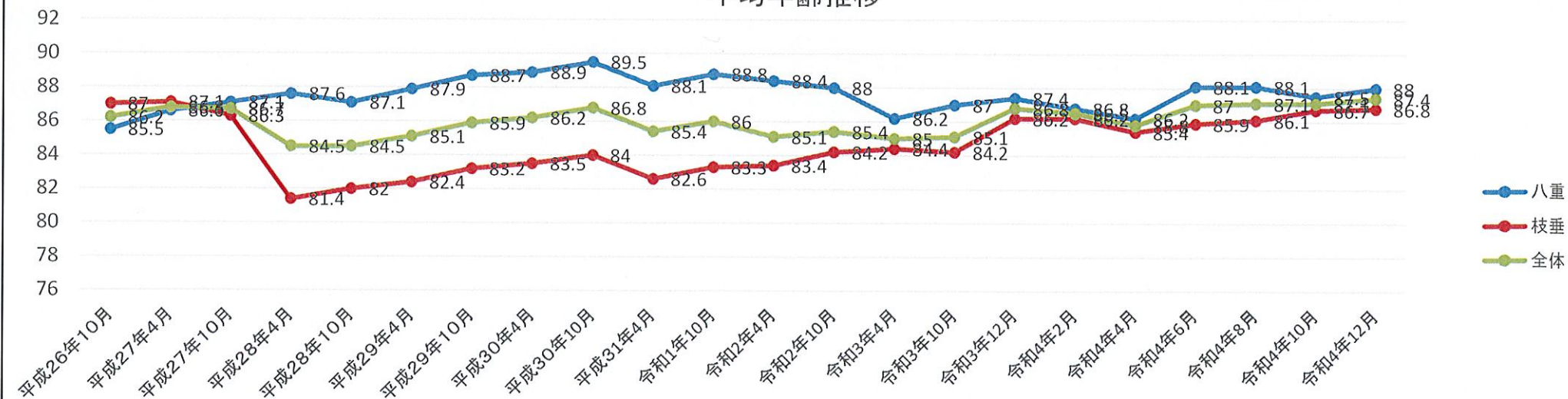
### 入居者平均介護度推移



### 入居期間別人数



### 平均年齢推移



# 令和4年度 事故報告・ヒヤリハット報告状況

(令和4年11月～令和4年12月)

		事故報告					ヒヤリハット						
		転倒	転落	受傷	薬関連	その他	転倒	転落	受傷	薬関連	ベッドブレーキ	ベッド柵	その他
11月	八重	3	0	3	0	0	0	0	0	0	0	0	1
	枝垂	2	0	0	1	0	0	0	0	1	0	0	1
	合計	5	0	3	1	0	0	0	0	1	0	0	2

		事故報告					ヒヤリハット						
		転倒	転落	受傷	薬関連	その他	転倒	転落	受傷	薬関連	ベッドブレーキ	ベッド柵	その他
12月	八重	1	0	6	0	2	2	1	0	1	0	0	0
	枝垂	2	1	0	2	1	0	0	0	1	1	0	4
	合計	3	1	6	2	3	2	1	0	2	1	0	4

11月12月ともに、転倒転落事故、受傷(内出血の発見)の事故が多く報告されています。ほぼ同一のご入居者であり、9月10月にご入居された方です。新しい環境に慣れていないことも要因と思われますが、職員同士声を掛け合い、見守りの徹底を行っています。また、職員が見守り出来ない時に転倒されることも多く、転倒しても受傷に至らないよう、家具の角にクッション材を設置するなどの対応をしています。

また、12月には食前薬を提供し忘れる事故報告が2件上がっています。2件ともに同じご入居者であり、職員も同一人物です。職員に対し、再度確認忘れのないよう指導をし、再発予防に努めております。

