

第48回 グループホームふるさと桜 運営推進会議 会議録

開催日時	令和4年10月28日(金)	
開催場所	新型コロナウイルス感染拡大の為、書面開催とする	
出席者	三浦様(家族代表) 中西様(家族代表) 石坂様(知見を有する者) 西澤様(地域代表) 吹田様(地域代表) 山崎様(地域包括支援センター) 大田(管理者)	
議題	1	運営状況
	2	入居者様の日頃の生活状況
	3	地域との交流について
	4	その他
	5	
議事	<p>1・2、運営状況について(別紙資料参照)</p> <ul style="list-style-type: none"> <li>・現在17名の在籍となっております。8月の末にお一人退居され、そのあと9月3日に入居されております。10月27日にお一人退居され、そのあとは10月30日に入居の予定となっております。9月10月に退居された方は、お二人とも特養への転居となっております。</li> <li>・事故に関して、別紙にある様に新しくご入居された方の事故が続いております。内容としては椅子からのすり落ちや膝折れによる転倒、内出血の発見が多くなっております。新しい環境に慣れず落ち着かれない様子があり、事故に至っております。徐々にホームでの生活にも慣れて来られると思いますが、言動に注意し、出来る限り見守り、事故の予防に努めております。</li> <li>・新型コロナウイルス感染が続いており、外出頻度は少ない状況が続いております。法人内の散歩など出来る限り外の空気を吸っていただける機会を提供しております。また、10月に新規感染者数が少なくなった時期がありましたので、数名ですが、コスモスを見に加古川まで行かせていただきました。今後も感染者数が少なくなっている時期には出来る限り外出支援をさせていただきます。</li> </ul> <p>3、地域との交流報告について</p> <ul style="list-style-type: none"> <li>・新型コロナウイルス感染予防対策として、入居者様の日々の外出を控えております。</li> </ul> <p>4、その他</p> <ul style="list-style-type: none"> <li>・前回の会議にて、あんしんすこやかセンターより下記の内容の質問がありましたので回答させていただきます。</li> <li>・事故の集計の受傷とは内出血の事ですか？ ⇒今回報告させていただいている受傷は内出血でしたが、表皮剥離や裂傷なども受傷として集計しております。</li> <li>・入居者状況表の入居期間別人数は退居された方の内訳ですか？ ⇒現在入居されている方の在籍年数です。</li> <li>・内出血の報告は同じ方が繰り返されているようですが、何か対策はとられていますか？ ⇒ベッド柵など打撲しやすい場所への保護材設置を行い、ご本人の動作を見直し、受傷しやすい状況が無いか確認をしています。</li> <li>・ベッドブレーキがかかっていなかったとありますが、どのような時にベッドブレーキを外すことがありますか？ ⇒リネン交換や居室の掃除の時にベッドを移動する為、ブレーキを外すことがあります。</li> </ul> <p style="text-align: right;">次回開催予定:令和4年12月16日(金)14:00~15:00</p>	

# グループホームふるさと桜 入居者様状況

令和4年10月28日現在

入居者様 在籍人数	ユニット	在籍人数
	八重	9名
	枝垂	8名
全体	17名	

性別	ユニット	男性	女性
	八重	1名	8名
	枝垂	0名	8名
全体	1名	16名	

平均年齢	ユニット	男性	女性	合計
	八重	78.0	88.7	87.5
	枝垂		86.7	86.7
全体	78.0	87.7	87.1	

介護度別 人数	ユニット	要支援2	要介護1	要介護2	要介護3	要介護4	要介護5
	八重	0	3	1	3	2	0
	枝垂	0	3	1	4	0	0
	全体	0	6	2	7	2	0
	平均	2.29					

入居期間 別人数		1年未満	1～3年	3～5年	5年以上
	八重	3	4	1	1
	枝垂	2	3	2	1
	全体	5	7	3	2

障害高齢者日常生活自立度別人数		J	A1	A2	B1	B2	C1	C2
	八重	0	0	8	0	1	0	0
	枝垂	0	0	7	0	1	0	0
	全体	0	0	15	0	2	0	0

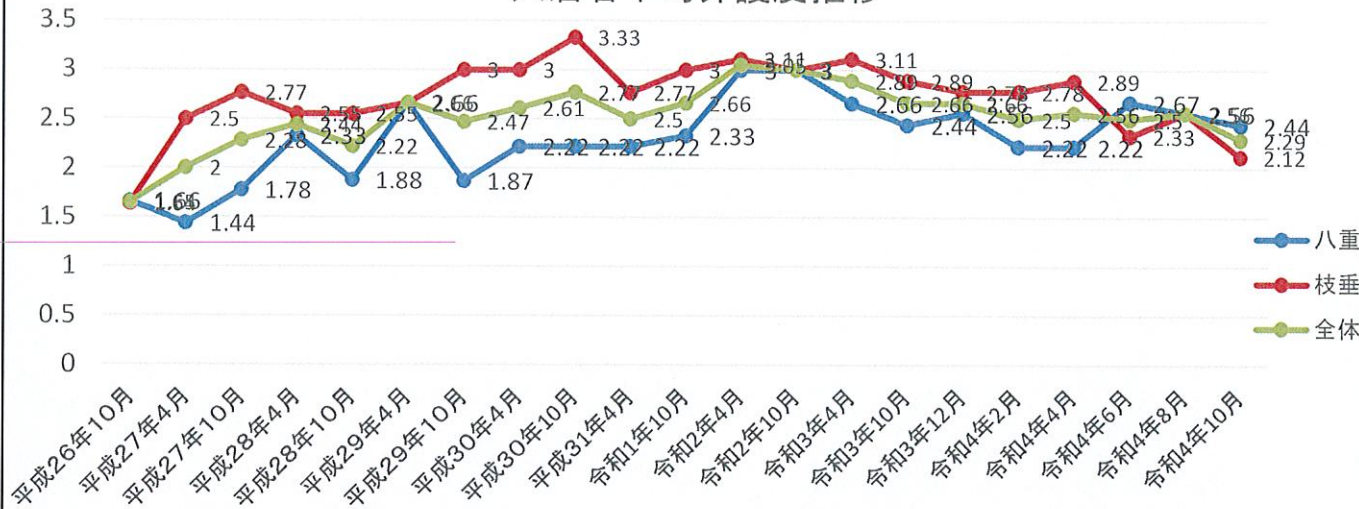
認知症高齢者日常生活自立度別人数		I	IIa	IIb	IIIa	IIIb	IV	V
	八重	0	2	1	5	1	0	0
	枝垂	0	3	2	2	1	0	0
	全体	0	5	3	7	2	0	0

空床延べ 日数		八重	枝垂	合計
	入院	0	0	0
	完全空床	6	1	7

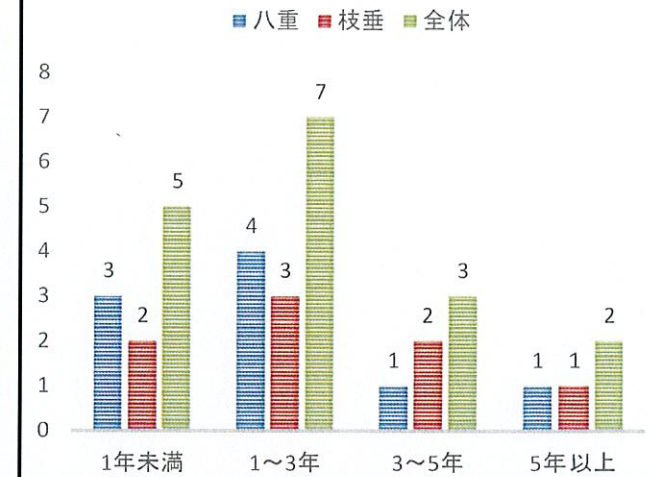
平均年齢	在籍月	令和3年2月	4月	6月	8月	10月	12月	令和4年2月	4月	6月	8月	10月
	八重	86.3	86.2	86	86.1	87	87.4	86.8	86.2	88.1	88.1	87.5
	枝垂	84.2	84.4	84.4	84.1	84.2	86.2	86.2	85.4	85.9	86.1	86.7
全体	84.9	85.0	84.9	84.8	85.1	86.8	86.5	85.8	87.0	87.1	87.1	
平均介護度	八重	3.00	2.66	2.66	2.66	2.44	2.56	2.22	2.22	2.67	2.56	2.44
	枝垂	3.00	3.11	3.11	2.66	2.89	2.78	2.78	2.89	2.33	2.56	2.12
	全体	3.00	2.89	2.89	2.66	2.66	2.66	2.50	2.56	2.50	2.56	2.29

入居・退居の状況	令和4年度	
	入居	4
	退居	5

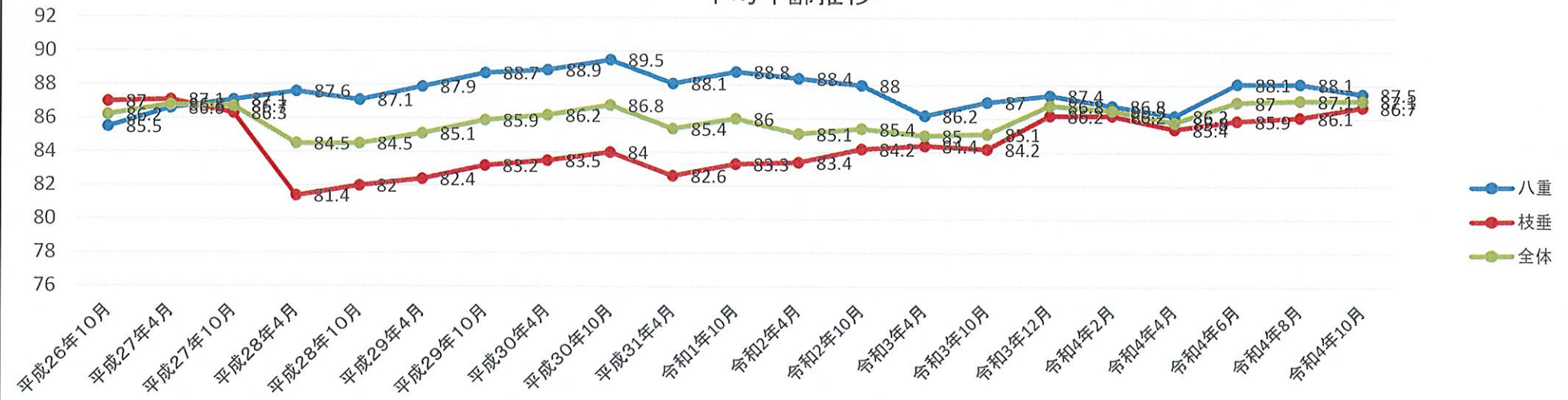
### 入居者平均介護度推移



### 入居期間別人数



### 平均年齢推移



# 令和4年度 事故報告・ヒヤリハット報告状況

(令和4年9月～令和4年10月)

		事故報告					ヒヤリハット						
		転倒	転落	受傷	薬関連	その他	転倒	転落	受傷	薬関連	ベッドブレイキ	ベッド柵	その他
9月	八重	1	5	0	0	0	0	0	0	0	1	1	3
	枝垂	0	1	1	0	0	1	0	0	1	1	0	1
	合計	1	6	1	0	0	1	0	0	1	2	1	4

		事故報告					ヒヤリハット						
		転倒	転落	受傷	薬関連	その他	転倒	転落	受傷	薬関連	ベッドブレイキ	ベッド柵	その他
10月	八重	5	0	1	0	0	3	0	0	0	0	0	3
	枝垂	0	0	0	0	1	1	0	0	2	1	0	1
	合計	5	0	1	0	1	4	0	0	2	1	0	4

・9月に新しくご入居された方の事故報告が多く上がっております。9月に内出血の発見が4件、10月に転倒事故が3件、内出血の発見が1件上がっています。介護老人保健施設からご転居され、他の方とも会話もされ穏やかに過ごされていることが多いのですが、下肢筋力の低下があるのですが、一人で立ち上がろうとされ椅子からずり落ちることが目立っております。また、皮膚も弱く、内出血ができてやすいお体である為、内出血の発見の報告が多く上がりました。少しずつホームでの生活にも慣れて来られていますが、ご本人の言動に注意し大きな事故につながらないよう援助をしております。

