

第 55 回 グループホームふるさと桜 運営推進会議 会議録

開催日時	令和 5 年 12 月 8 日(金)	
開催場所	グループホームふるさと桜 1階多目的室	
出席者	中西様、友野様(家族様代表) 木場様(東垂水あんしんすこやかセンター) 大貫(施設長)、大田(管理者)、藤田(相談員)	
議題	1	運営状況
	2	事故とヒヤリハットの報告・誤薬を防止するための取り組み
	3	利用者様の日頃の生活状況
	4	その他
議事	<p>1.運営状況について(別紙資料参照)</p> <p>現在 18 名の在籍となっております。平均年齢は 87.1 歳です。平均介護度は 2.61 です。入居期間は 1~3 年の方が一番多く在籍されています。入居期間が 1~3 年の方が一番多い理由として、グループホームで医療的ケアが必要になった場合や、日常生活動作が困難になり車イスが必要になった場合などの他、設備的に車イスの方でも肩まで浸かることができる浴槽が良い場合は 3~5 年のうちに特養に移られることが多いという理由が考えられます。</p> <p>12/7 の時点で、年間入院日数は、97 日間となっております。</p> <p>2 事故・ヒヤリハットの報告</p> <p>11 月のヒヤリハットの発生件数は 15 件と多く、そのうち 5 件が同じ入居者様の立ち上がりによるヒヤリハットです。日中も夜間も突然ベッドから起き上がることの多い入居者様で、以前トイレ内で転倒して、救急車搬送されたことがあります。、同じ事故を防ぐためにも、こちらの入居者様が居室で休まっている時は日中や夜間の巡回を行い、フロアで過ごされている時は、急な立ち上がりがないか常に気を付けるように会議の場でも話し合っています。</p> <p>12 月に誤食のヒヤリハットが挙がりました。今回誤食をされた入居者様は、職員が食事の用意をしている時に、おかずを食べに来られることがあります。今までは食べることができるものしか口にしなかったのですが、今回は花を食べようとしていたもので、同じことが今後も続く場合は、食べたら危ない物は目立つところに置かないなどの対策が必要になるかもしれません。こちらの件に関しては入居者様の様子を職員間で観察することになりました。</p> <p>●誤薬を防ぐための取り組み</p> <p>8 月に誤薬の服薬事故が発生しました。誤薬を防止するための対策として、前回の会議の際に、友野様より薬袋が入った利用者様の名前が書いてある箱を利用者様の元を持って行くことを提案いただき、その内容を 9 月の職員会議で話し合い、友野様のご提案を参考に誤薬防止の取り組みを実施しております。</p> <p>友野様: 実際こちらの方法を続けていて、新たな誤薬事故は発生していないのであれば効果はあったと考えられます。人間だからミスはするものですが、ミスを極力起こさないための方法を考えて実践することが大切だと思います。</p> <p>大貫: 服薬事故を含めた事故を防ぐ手立てとして、どの職員が間違いやすい傾向にあるのかを把握し、データ化するようにしてはどうでしょうか。例えば、月ごとにそれぞれの職員が起こした事故の件数と内容をカウントしていくと、各職員のミスの発生件数やどういう状況でミスを起こしやすいのかという傾向も把握でき、今後の職員による事故を削減していく具体的な対策の 1 つにはなりうると思います。</p> <p>木場様: 起こった事故に対してどういう対策をしてどう取り組んだのか、その結果どうなったのかということも毎回の運営推進会議で発表できるといいですね。</p> <p>藤田: 承知しました。では、次回からの運営推進会議から</p> <p>① 職員ごとの事故やヒヤリハットの発生件数とその内容をデータ化し、</p>	

② 起こった事故に対してどういう対策をしてどう取り組んだのか、またその結果、  
について発表することを追加したいと思います。

### 3. 入居者様の日頃の生活状況

毎月楽しんでいただける行事を開催し入居者様に喜んでいただいています。毎月の昼食レクのお料理や喫茶のケーキは美味しいと好評です。その他、移動販売・音楽療法・フラワーアレンジメントなどの行事も毎回積極的に参加していただいております。2か月に1回ほどの頻度で、有名人の方がソコンの画面に登場するオンラインのレクリエーションも行っています。特別な行事以外の日も、日々の体操やボール遊びやかるた取りなど、皆様楽しみながら過ごされています。必要な衣類があれば、職員と一緒に掛けて、気に入ったものを選んでいただき購入されています。身体の機能の維持・向上のために訪問リハビリを利用されている入居者様もおられます。理学療法士の方がフロア内に来られ、歩く練習や、立ち上がりの練習など週2回ほどのペースで行っています。

### 4. その他

#### ・新型コロナウイルス感染症について

11月12月ともに、グループホームでの感染者はなく過ごしていただきましたが、12月にはグループホーム内で家族がインフルエンザに罹患した職員が出ました。今後も気を引き締めて感染予防に努めて参ります。

#### ・災害対策訓練

9/22に災害訓練を実施しました。今回は夜間に災害が発生した場合を想定した入居者様の誘導とグループホームのベランダ側の外階段でシート状のタンカを使用し、入居者様を安全な場所に移動する訓練を実施しました。

◎次回開催予定:令和6年2月16日(金)14:00~15:00

# グループホームふるさと桜 入居者様状況

令和5年12月7日現在

入居者様  
在籍人数

ユニット	在籍人数
八重	9名
枝垂	9名
全体	18名

性別

ユニット	男性	女性
八重	1名	8名
枝垂	0名	9名
全体	1名	17名

平均年齢

ユニット	男性	女性	合計
八重	79.0	90.0	88.7
枝垂		85.3	85.3
全体	79.0	87.5	87.1

介護度別  
人数

ユニット	要支援2	要介護1	要介護2	要介護3	要介護4	要介護5
八重	0	3	1	2	3	0
枝垂	0	2	2	2	3	0
全体	0	5	3	4	6	0
平均	2.61					

入居期間  
別人数

	1年未満	1~3年	3~5年	5年以上
八重	1	5	2	1
枝垂	1	5	3	0
全体	2	10	5	1

障害高齢者  
日常生活自立度  
別人数

	J	A1	A2	B1	B2	C1	C2
八重	0	0	7	1	1	0	0
枝垂	0	0	5	4	0	0	0
全体	0	0	12	5	1	0	0

認知症高齢者  
日常生活自立度  
別人数

	I	IIa	IIb	IIIa	IIIb	IV	V
八重	0	0	3	1	3	2	0
枝垂	0	1	1	3	2	2	0
全体	0	1	4	4	5	4	0

空床延べ  
日数

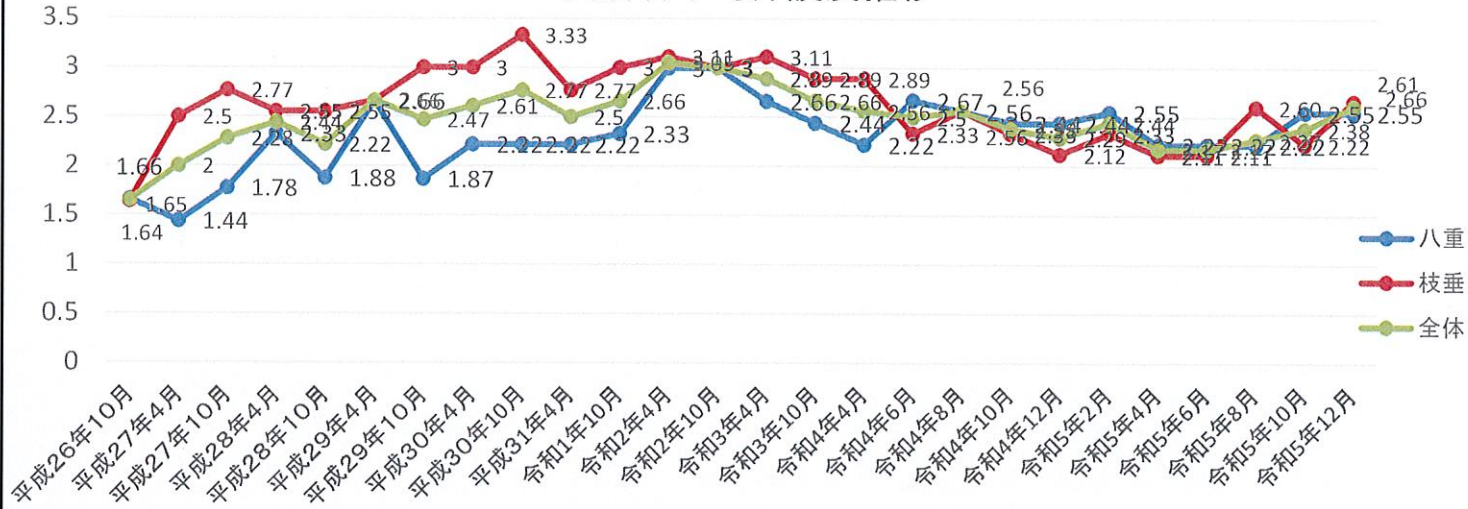
	八重	枝垂	合計
入院	10	87	97
完全空床	1	0	1

	在籍月	令和4年 4月	6月	8月	10月	12月	令和5年 2月	4月	6月	8月	10月	12月
平均年齢	八重	86.2	88.1	88.1	87.5	88	89.3	88.1	88.1	88.2	88.4	88.7
	枝垂	85.4	85.9	86.1	86.7	86.8	87	86	85	85.1	85.3	85.3
	全体	85.8	87.0	87.1	87.1	87.4	87.6	87.1	86.6	86.7	86.9	87.1
平均介護 度	八重	2.22	2.67	2.56	2.44	2.44	2.55	2.22	2.22	2.22	2.55	2.55
	枝垂	2.89	2.33	2.56	2.12	2.33	2.33	2.11	2.11	2.33	2.22	2.66
	全体	2.56	2.50	2.56	2.29	2.38	2.44	2.17	2.17	2.27	2.38	2.61

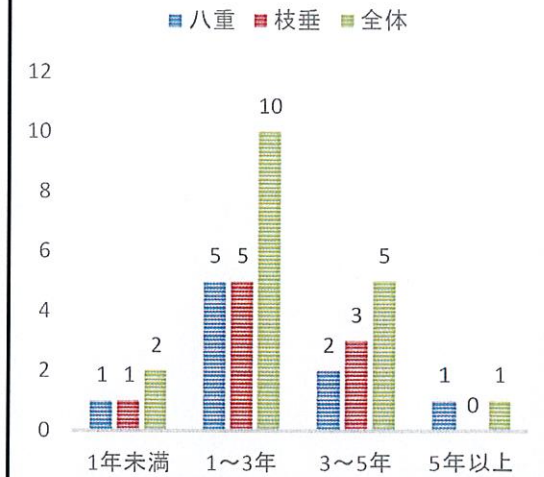
入居・退  
居の状況

	令和5年度
入居	2
退居	2

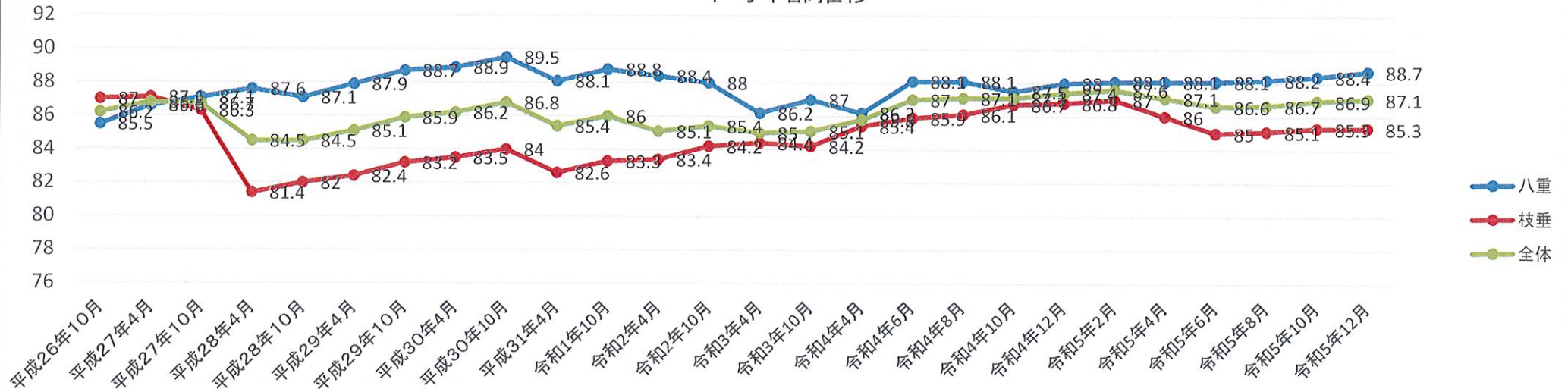
### 入居者平均介護度推移



### 入居期間別人数



### 平均年齢推移



# 令和5年度 事故報告・ヒヤリハット報告状況

(令和5年11月～令和5年12月)

		事故報告					ヒヤリハット						
		転倒	転落	受傷	薬関連	その他	転倒	転落	受傷	薬関連	ベッドブ レーキ	ベッド 柵	その他
11月	八重	0	0	0	2	0	0	0	0	4	0	0	3
	枝垂	1	0	2	0	0	6	0	0	0	0	2	
	合計	1	0	2	2	0	6	0	0	4	0	0	5

		事故報告					ヒヤリハット						
		転倒	転落	受傷	薬関連	その他	転倒	転落	受傷	薬関連	ベッドブ レーキ	ベッド 柵	その他
12月	八重	0	0	0	0	0	0	0	0	0	0	0	0
	枝垂	0	0	0	1	1	0	0	0	0	0	1	
	合計	0	0	0	1	1	0	0	0	0	0	0	1

11月のヒヤリハットの発生件数は15件と多く、そのうち5件が同じ入居者様の立ち上がりによるヒヤリハットです。日中も夜間も突然ベッドから起き上がることの多い入居者様で、以前トイレ内で転倒して、救急車で病院に運ばれたことがあります。、同じ事故を防ぐためにも、こちらの入居者様が居室で休まれている時は日中や夜間の巡回を行い、フロアで過ごされている時は、急な立ち上がりがないか常に気を付けるように会議の場でも話し合っています。

12月に誤食のヒヤリハットが挙がりました。今回誤食をされた利用者様は、職員が食事の用意をしているときに、おかずを食べに来られることがあります。今までは食べられるものしか口にできなかったけれど、今回は花を食べようとされていたので、同じことが今後も続く場合は、食べたらずい危険な物は目立つところに置かないなどの対策が必要になるかもしれません。こちらの件に関しては入居者様の様子を職員間で観察することになりました。

