

第 56 回 グループホームふるさと桜 運営推進会議 会議録

開催日時	令和 6 年 2 月 16 日(金) 14:00~15:00	
開催場所	グループホームふるさと桜 1階多目的室	
出席者	中西様、友野様(家族様代表) 石坂様(知見を有する者) 石川様(東垂水あんしんすこやかセンター) 大貫(施設長)、大田(管理者)	
議題	1	運営状況
	2	事故とヒヤリハットの報告・誤薬を防止するための取り組み
	3	利用者様の日頃の生活状況
	4	その他
議事	<p>1.運営状況について(別紙資料参照) 現在、18名在籍されており、満床となっております。平均年齢は87.4歳。平均介護度は2.72となっております。今年度の入退去者数は、入居2名、退居2名となっておりますが、現在特養の入居申し込みをされている方が4名おられます。</p> <p>2.事故・ヒヤリハットの報告 2月に発生した事故の内、服薬に関する事故が3件発生しております。食前薬の提供遅れが2件、屯用の下剤を提供することが忘れていたことが1件ありました。食前薬に関しては、配膳する前に食前薬の提供を確認するよう決めております。また、屯用の下剤に関しては、2人以上の職員で屯用の下剤を追加するかどうかを確認して薬の準備をしております。決まっているルールを守っていれば怒らなかった事故でありますので、職員へは、一つ一つの確認を丁寧に行うよう指導させていただいております。</p> <p>3.入居者様の日頃の生活状況 毎月実施しております、音楽療法やフラワーアレンジメントなどは継続して開催しております。2月に梅を見に須磨区にある綱敷天満宮へ外出させていただきました。この1年はコロナの影響や人員不足の影響もあり外出することが少なかったですが、これからは気候も良くなりますので、外出の頻度を増やしていきたいと思っております。</p> <p>4.その他 ・新型コロナウイルス感染症について 2月に1階ユニットにおいて、新型コロナウイルス感染者が発生しました。ご入居者3名が陽性となり、内1名が入院加療が必要な状況となりました。現在は、入院された方も退院され、元気に過ごされております。</p> <p>・災害対策訓練 1月17日に、法人全体での災害対策訓練を実施しました。内容は、地震発生後の安全確保、安否確認、建屋の被災状況確認、非常食の提供を行っております。次回は3月11日に福祉避難所(特養)開設準備の訓練を予定しています。</p> <p>・介護報酬改定について 令和6年4月に介護報酬改定があります。この度は大幅な改定が予測されております。ご入居者ご家族へは重要事項説明書変更同意書に説明文を付けて配布させていただく予定です。また、4月に家族会を開催し、その議題にも挙げさせていただくこととします。</p> <p style="text-align: right;">◎次回開催予定:令和6年4月26日(金)14:00~15:00</p>	

グループホームふるさと桜 入居者様状況

令和6年2月16日現在

入居者様
在籍人数

ユニット	在籍人数
八重	9名
枝垂	9名
全体	18名

性別

ユニット	男性	女性
八重	1名	8名
枝垂	0名	9名
全体	1名	17名

平均年齢

ユニット	男性	女性	合計
八重	80.0	90.3	89.1
枝垂		85.9	85.9
全体	80.0	87.9	87.4

介護度別
人数

ユニット	要支援2	要介護1	要介護2	要介護3	要介護4	要介護5
八重	0	2	2	1	4	0
枝垂	0	2	2	2	3	0
全体	0	4	4	3	7	0
平均	2.72					

入居期間
別人数

	1年未満	1~3年	3~5年	5年以上
八重	1	3	3	1
枝垂	1	5	3	1
全体	2	8	6	2

障害高齢者
日常生活自立度
別人数

	J	A1	A2	B1	B2	C1	C2
八重	0	1	4	0	4	0	0
枝垂	0	0	4	0	5	0	0
全体	0	1	8	0	9	0	0

認知症高齢者
日常生活自立度
別人数

	I	IIa	IIb	IIIa	IIIb	IV	V
八重	0	2	3	2	0	2	0
枝垂	1	0	3	2	0	3	0
全体	1	2	6	4	0	5	0

空床延べ
日数

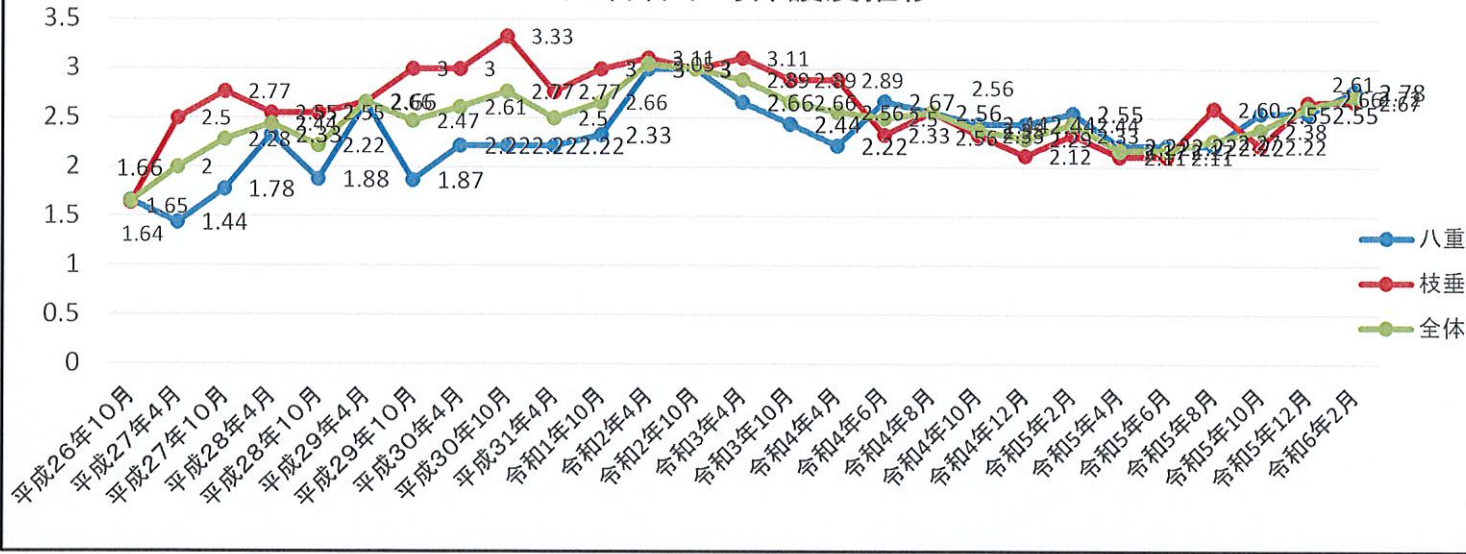
	八重	枝垂	合計
入院	14	87	101
完全空床	1	0	1

入居・退
居の状況

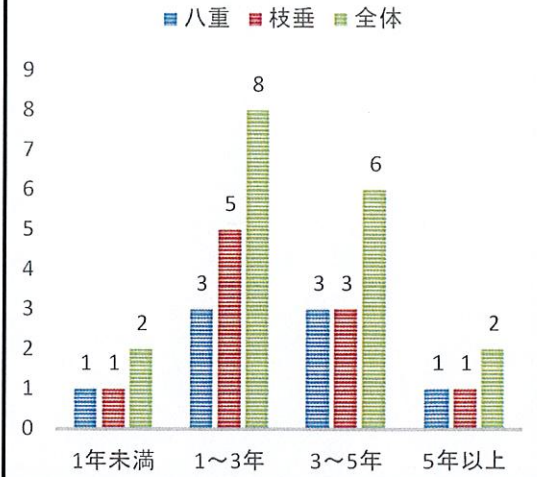
	令和5年度
入居	2
退居	2

	在籍月	令和4年 6月	8月	10月	12月	令和5年 2月	4月	6月	8月	10月	12月	令和6年 2月
平均年齢	八重	88.1	88.1	87.5	88	89.3	88.1	88.1	88.2	88.4	88.7	89.1
	枝垂	85.9	86.1	86.7	86.8	87	86	85	85.1	85.3	85.3	85.9
	全体	87.0	87.1	87.1	87.4	87.6	87.1	86.6	86.7	86.9	87.1	87.4
平均介護度	八重	2.67	2.56	2.44	2.44	2.55	2.22	2.22	2.22	2.55	2.55	2.78
	枝垂	2.33	2.56	2.12	2.33	2.33	2.11	2.11	2.33	2.22	2.66	2.67
	全体	2.50	2.56	2.29	2.38	2.44	2.17	2.17	2.27	2.38	2.61	2.72

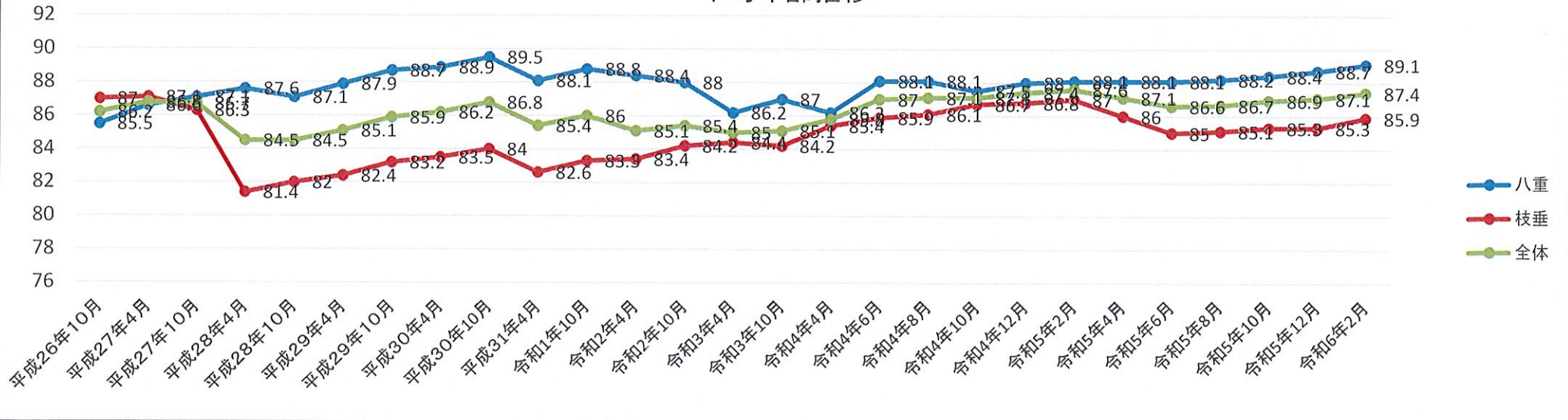
入居者平均介護度推移



入居期間別人数



平均年齢推移



令和5年度 事故報告・ヒヤリハット報告状況

(令和6年1月～令和6年2月)

		事故報告					ヒヤリハット						
		転倒	転落	受傷	薬関連	その他	転倒	転落	受傷	薬関連	ベッドブレーキ	ベッド柵	その他
1月	八重	0	0	2	0	1	0	0	0	0	0	0	0
	枝垂	0	0	0	0	0	0	0	0	0	0	0	0
	合計	0	0	2	0	1	0	0	0	0	0	0	0

		事故報告					ヒヤリハット						
		転倒	転落	受傷	薬関連	その他	転倒	転落	受傷	薬関連	ベッドブレーキ	ベッド柵	その他
2月	八重	0	0	0	1	0	0	0	0	0	0	0	1
	枝垂	0	0	0	2	0	0	0	0	0	0	0	1
	合計	0	0	0	3	0	0	0	0	0	0	0	2

2月に服薬に関する事故が3件発生しています。内容は、食前薬の提供遅れが2件、屯用の下剤の提供漏れが1件です。原因は食前薬の提供を確認してから配膳をするルールの不徹底。排便状況を確認してから薬のセットを行うことルールの不徹底です。職員に対し、薬の取り扱いのルールの徹底を再度指導しております。

今年度は人員の不足が慢性化しており、業務に対する注意が散漫になりがちな環境でもあります。現在人員の補充を積極的に行っており、今後は落ち着いて業務に当たれるよう環境を整えてまいります。

